

## Aperçu du produit

SOULWF-RGBW02 est un télécommande de lumière LED multicolore basé sur WIFI avec un contrôle pratique, des scènes étendues et des fonctions puissantes. Il peut contrôler RGB, RGBW, RGBWW, une seule couleur, une bande lumineuse LED bicolore via une application pour téléphone portable, des haut-parleurs intelligents et une télécommande infrarouge.

## Caractéristiques du produit

- Avec fonction de protection contre les surintensités et les courts-circuits.
- Basé sur les systèmes Android et IOS, contrôle local/à distance, effets de scène d'auto-édition de téléphone portable disponibles.
- Prise en charge de la détection automatique d'un nouvel appareil pour réaliser la configuration du réseau en une seule touche.
- Exécution étendue en une seule touche et combinaison de scènes intelligentes automatisées, scène et lien de périphérique pour réaliser l'interaction du produit.
- Amazon Echo, Google Home et d'autres commandes vocales pour libérer vos mains.
- Gestion des autorisations et partage d'appareils adaptés à votre vie réelle pour sécuriser le fonctionnement du produit.
- Connecté de manière transparente à la vie locale, contrôlez facilement l'appareil intelligent et apprenez l'état de l'appareil. Profitez de la vie intelligente.

## Paramètres du produit

<b>Model</b>	SOULWF-RGB02	<b>Wi-Fi standard</b>	IEEE 802.11b/g/n (profilé 1/14)
<b>Courant de charge</b>	4A (courant pour profilé) 15A (Courant total)	<b>Moyens de contrôle</b>	Application mobile, haut-parleur intelligent, télécommande infrarouge
<b>Voltage entrant</b>	DC12-24V	<b>BLE standard</b>	Bluetooth 4.0 (pour distribution auxiliaire uniquement)
<b>Fréquence d'opération</b>	2.412 à 2.484GHz	<b>Angle de télécommande infrarouge</b>	120°
<b>Applications compatibles</b>	IOS/Android	<b>Distance de la télécommande infrarouge</b>	≤7m
<b>Capacité de gradation</b>	10%-100%	<b>0V fonction mémoire</b>	Oui, 5s après l'arrêt de l'opération
<b>Fréquence de variation</b>	1,000Hz	<b>Certification</b>	CE/ROHS/FCC
<b>Courant de sortie total</b>	15A max.	<b>Courant de sortie/profilé</b>	<4A ±5% (o.c.p.)

## Fonctionnement du produit

SOULWF-RGB02 prend en charge trois modes de contrôle : application pour téléphone portable, haut-parleurs intelligents et télécommande infrarouge. Méthodes d'utilisation et moyens de connexion comme suit :

### 1. Connexion



## 2. Fonctionnement de l'application mobile

### 1. Téléchargement d'application

Deux façons de télécharger comme suit :

- 1) Recherchez "Tuya" dans l'App Store Iphone et Android.
- 2) Scannez les codes QR suivants avec un iPhone ou un téléphone mobile Android pour télécharger l'application intelligente "Tuya"



## 2. Introduction du module de fonction d'application

### 2-1. Compte d'application

- Inscription

- 1) Inscription via numéro de téléphone portable
- 2) Inscription via adresse courriel

- Connexion

- 1) Connexion par numéro de téléphone : connectez-vous avec succès via le numéro de téléphone mobile, les informations de l'utilisateur seront conservées dans le cloud.
- 2) Connexion à la boîte aux lettres : connectez-vous avec succès via la boîte aux lettres, les informations de l'utilisateur seront conservées dans le cloud.
- 3) Connexion UID : Accédez à notre SDK via le système de connexion UID si les utilisateurs ont leur propre système.
- 4) Autres Connexions : en utilisant WeChat, des comptes QQ.

- Déconnecter

- 1) Déconnexion : les utilisateurs peuvent se déconnecter de l'état actuel de l'application
- 2) Désactiver le compte : Désactiver le compte actuel et supprimer toutes les informations sur le compte en une semaine

- Paramètres du compte

- 1) Paramètres d'avatar : les utilisateurs peuvent télécharger des avatars personnalisés.
- 2) Réglage du surnom : les utilisateurs peuvent personnaliser le nom d'utilisateur.
- 3) Réglage des unités de température : les utilisateurs peuvent changer les unités d'affichage de la température (Celsius et Fahrenheit) dans l'application.
- 4) Réglage du fuseau horaire : les utilisateurs peuvent choisir le fuseau horaire dans l'application.
- 5) Enregistrez le mot de passe du compte dans le trousseau : l'utilisateur peut choisir d'enregistrer le mot de passe du compte dans le trousseau après la première connexion.
- 6) Ensuite, les utilisateurs peuvent se connecter sans saisir le mot de passe du compte (les utilisateurs d'Android dépendent du fait que le mobile système prend en charge cette fonction).

- Paramètres de mot de passe

- 1) Mot de passe oublié : Prend en charge le téléphone portable/adresse courriel pour obtenir le code de vérification pour se connecter.
- 2) Changer le mot de passe : Support pour changer les mots de passe.
- 3) Paramètre de mot de passe gestuel : prend en charge la définition d'un mot de passe gestuel pour ouvrir l'application.

## 2-2 Module de fonction d'accueil

### - Les bases de la famille

- 1) Ajouter des membres de la famille : prise en charge de l'ajout de membres de la famille
- 2) Supprimer les membres de la famille : aidez le propriétaire de la famille à supprimer les membres de la famille
- 3) Quitter le groupe familial : les administrateurs d'assistance et les membres de la famille quittent le groupe
- 4) Changer de groupe familial : les utilisateurs multifamiliaux sont libres de changer de groupe familial
- 5) Modifier le nom : les utilisateurs sont libres de modifier le nom du groupe familial
- 6) Gérer la salle : les utilisateurs sont libres d'ajouter ou de supprimer les salles du groupe familial
- 7) Définir l'emplacement : les utilisateurs peuvent personnaliser l'emplacement d'accueil
- 8) Afficher la météo familiale actuelle : y compris la température et l'humidité extérieures, PM2,5, qualité de l'air, indice UV extérieur et échelle du vent

### - Gestion des membres de la famille

- 1) Ajout de membres de la famille : prise en charge de l'ajout de membres de la famille
- 2) Enlever des membres de la famille : Aide à enlever des membres de la famille
- 3) Définir les autorisations des membres de la famille : prendre en charge la définition de différentes autorisations en fonction du rôle des membres de la famille

### - Gestion de salle

- 1) Pièces supplémentaires : Prise en charge de pièces supplémentaires.
- 2) Supprimer une salle : Support pour supprimer des salles.
- 3) Modifier le nom : Support pour changer le nom de la salle.
- 4) Gérer l'appareil de la salle : prendre en charge la gestion de différents appareils dans la salle.

## 2-3 Module de fonction de gestion périphérique

### - Informations de base sur l'appareil

- 1) Ajout de périphérique : prise en charge de l'ajout manuel, de la découverte automatique, de l'analyse
- 2) Supprimer l'appareil
- 3) Tri de la liste des appareils : affichez tous les appareils ajoutés et prenez en charge le séquençage
- 4) Sélection régionale : affichez tous les appareils qui ont été ajoutés par région
- 5) Graphique d'arrangement de liste d'appareils : Commutation grille/liste disponible
- 6) Afficher les informations de base de l'appareil : ID de l'appareil, adresse IP et autres informations
- 7) Modifier l'image de l'appareil : prend en charge le téléchargement personnalisé des images de l'appareil
- 8) Modifier le nom de l'appareil : l'utilisateur peut définir le nom d'utilisateur
- 9) Afficher les scénarios d'appareils, l'automatisation : afficher et modifier les scénarios d'appareils associés, l'automatisation
- 10) Commentaires sur les problèmes : soumettre le problème d'utilisation
- 11) Problèmes de commentaires : commentaires lorsque les utilisateurs se soumettent pour utiliser l'appareil

### - Contrôle de l'appareil

- 1) Contrôle manuel : contrôler l'appareil selon les instructions du panneau de l'appareil
- 2) Commande vocale : appareil contrôlé par la fonction vocale de l'application
- 3) Contrôle Siri : prise en charge de Siri pour les utilisateurs IOS
- 4) Contrôle des widgets : contrôle des widgets disponible pour les utilisateurs.
- 5) Contrôle tactile 3D : contrôle tactile 3D disponible.
- 6) Autres Contrôle : prise en charge des autres appareils contrôlés.
- 7) Autres terminaux de contrôle : IWatch peut contrôler l'appareil, exécuter la scène (IOS uniquement).

### - Autre

- 1) Dynamique : les applications peuvent prendre en charge l'accès et le contrôle de nouveaux appareils sans mise à niveau (sauf pour les nouveaux appareils connectés)
- 2) Appareils partagés : Partage d'appareils avec d'autres (non membres de la famille actuelle).

## 2-4 Module de fonction intelligente

### - Exécution en un clic

- 1) Modification de "l'exécution en un clic": prend en charge la modification de "l'exécution en un clic".
- 2) "exécution en un clic" ajoutée à Siri : prise en charge de l'ajout de scénarios à Siri.
- 3) Recommandez "l'exécution en un clic".
- 4) Effectuez une "exécution en un clic": exécution de Siri, exécution d'iwatch, exécution de widget, etc.

### - Automatisation

- 1) Modifier l'automatisation : les utilisateurs peuvent définir des conditions et des actions automatisées, effectuer automatiquement des actions définies lorsque conditions sont déclenchées.

## 2-5 Module de fonction de message

### - Pousser

- 1) Pousser le canal intégré: Prend en charge Umeng, les canaux push Google, etc. envoie une poussée d'opération et une poussée d'avertissement de produits
- 2) Paramètres de l'interrupteur poussoir : Prend en charge les paramètres de l'interrupteur, reçoit ou ne reçoit pas différents types de messages poussés
- 3) Paramètres Push Block (DND): Personnalisez l'heure pour NPD (Ne pas déranger)

### - Centre de messagerie

- 1) Classification des messages : avertissement, famille et notification

## 2-6 Autres modules de fonction

### - Services vocaux et autres services

- 1) Alexa, Google Assistant, Ding Ting, Tencent Xiaowei, DuerOS.

### - FAQ et commentaires sur l'application

- 1) Afficher les FAQ sur les applications : les utilisateurs peuvent afficher les problèmes courants rencontrés lors de l'utilisation des applications.
- 2) Questions de commentaires : les utilisateurs soumettent des commentaires sur l'application.
- 3) Utilisez le téléchargement de journaux : utilisateurs IOS disponibles, pour localiser et résoudre les problèmes rencontrés lors du processus d'utilisation.

## 3. Conseils d'adaptation du réseau de produits

Les appareils Wi-Fi doivent être connectés à des points d'accès Wi-Fi (Wi-Fi AP) avant de pouvoir communiquer avec d'autres appareils en fonction de IP, nous appelons le processus par lequel les appareils Wi-Fi obtiennent le SSID/mot de passe du point d'accès Wi-Fi l'adaptation du réseau Wi-Fi.

SOULWF-RGBW02 prend en charge la connexion réseau Wi-Fi rapide (Flash), la connexion hotspot (flash lent) et l'auxiliaire Bluetooth connexion (envoyer le nom et le mot de passe Wi-Fi au module via Bluetooth).

Connexion réseau Wi-Fi rapide : d'abord, redynamisez SOULWF-RGBW02 après avoir éteint l'appareil pendant 10 secondes, puis basculez SOULWF-RGBW02 fois (on-off-on-off-on) (avec un intervalle de 2-4S à chaque fois), quelques instants plus tard jusqu'à ce que l'appareil ait démarré clignotant (0.5S/fois), SOULWF-RGBW02 est entré en mode "Connexion Wi-Fi rapide". Vous pouvez suivre les instructions de l'APP pour adaptation au réseau.

Mode de connexion Hotspot : pas besoin d'éteindre l'appareil. Allumez le SOULWF-RGBW02 trois fois (on-off-on-off-on) (avec un intervalle de 2-4S à chaque fois) lorsque l'appareil est en état de clignotement rapide, quelques instants plus tard jusqu'à ce que l'appareil ait démarré clignotant (2S/fois), SOULWF-RGBW02 est entré dans le mode "Connexion Hotspot" (mode compatible). Vous pouvez suivre les instructions de l'APP pour l'adaptation du réseau.

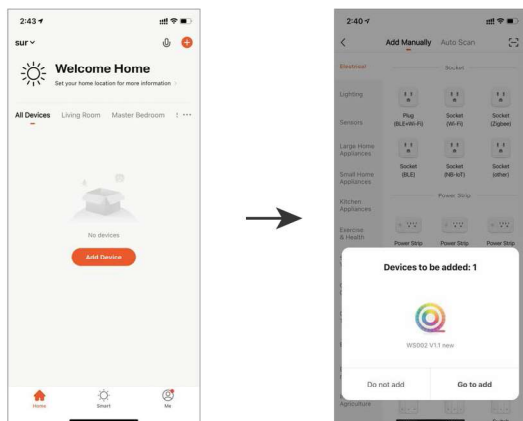
Assurez-vous que le SOULWF-RGBW02 est dans l'un des 2 modes de distribution réseau ci-dessus avant d'ajouter l'appareil.

### - Ajout d'appareil

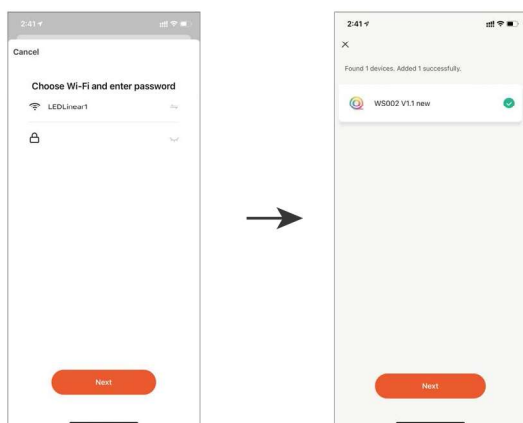
Cliquez sur le bouton "Ajouter un appareil" au centre de la page de la liste des appareils ou cliquez sur le bouton "+" en haut à droite puis accédez à la page "Ajouter un appareil", qui est actuellement divisée en modes "Ajout manuel" et "Découverte automatique"(Le mode de découverte automatique nécessite l'autorisation Wi-Fi et Bluetooth des utilisateurs de l'application).

### ① Ajout manuel

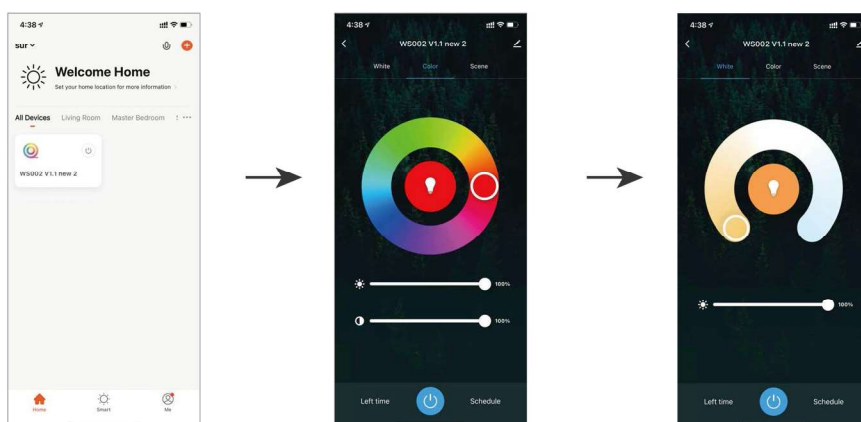
a) Lorsque l'appareil est allumé et reste connecté, ouvrez l'application après un moment apparaîtra Appareil Bluetooth et appareil bimode WiFi-Bluetooth automatiquement qui peuvent être connectés.



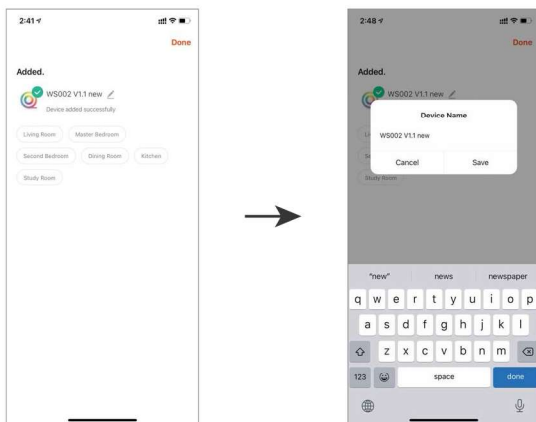
b) Après avoir cliqué sur "ajouter un appareil", accédez automatiquement à la page de configuration Wi-Fi, terminez la connexion après avoir entré votre mot de passe (Le réseau de connexion Wi-Fi doit être de 2,4 Ghz)



c) Si vous ne souhaitez pas activer la fonction Bluetooth, vous pouvez vous connecter directement au Wi-Fi. Sélectionnez le correspondant. Appareil Wi-Fi, le voyant doit être réglé sur l'état du flash, suivez les 3 étapes comme ci-dessous.

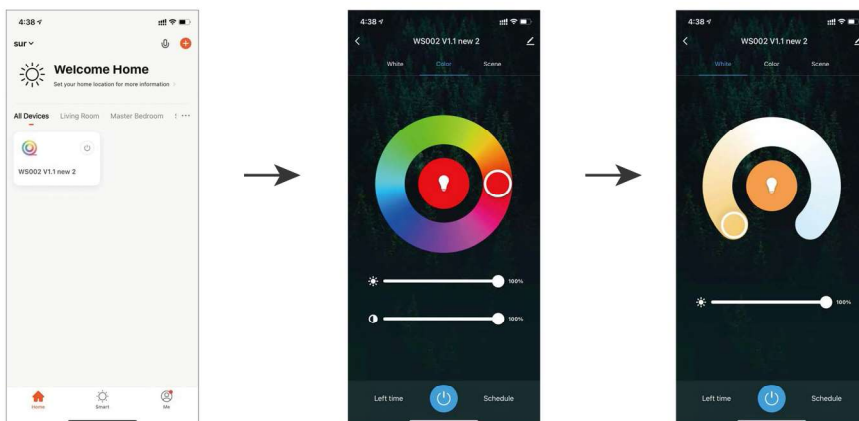


d) Attendre que l'appareil se connecte après les 3 étapes ci-dessus. Appareil renommé et classification de la pièce disponible après une connexion réussie.



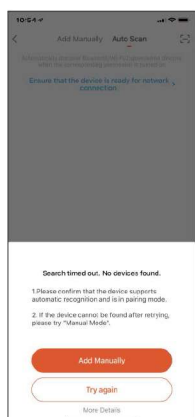
e) Si votre réseau familial est mixte 2.4Ghz et 5Ghz, vous pouvez utiliser le mode de connexion Hotspot (mode compatible) pour correspondre au réseau.

f) Vous devez régler l'appareil sur un statut de clignotement lent, suivez les trois étapes pour terminer les réglages.



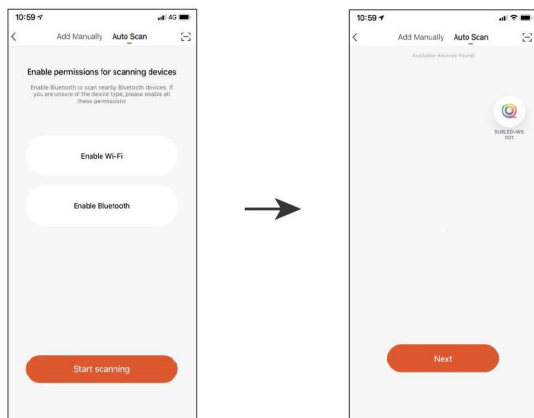
## ② Découverte automatique

a) Le mode de découverte automatique permet de déclencher simultanément plusieurs modes de recherche. Il comprend le Wi-Fi appareils trouvés sans correspondance réseau, appareils de passerelle Bluetooth, appareils Bluetooth MESH, ZIGBEE dispositifs de passerelle et dispositifs ZIGBEE sous la passerelle existante. Tous les appareils trouvés prennent en charge l'ajout d'une touche.



b) Si aucun appareil n'est trouvé pendant la recherche, vous pouvez suivre les conseils de la figure ou passer en mode "Ajout manuel".

c) Lorsque vous démarrez le mode "Découverte automatique", les autorisations Wi-Fi et Bluetooth de l'APP doivent être autorisées. Si l'autorisation Wi-Fi n'est pas activée, le périphérique Wi-Fi est introuvable. Si l'autorisation Bluetooth n'est pas activée, l'appareil Bluetooth à proximité ne peut pas être recherché.



### ③ Adaptation au réseau de code de numérisation

a) Vous pouvez scanner le code QR ci-dessous puis passer directement à la page d'adaptation du réseau au besoin.



## 4. Haut-parleur intelligent

Pour accéder aux appareils de contrôle intelligents des haut-parleurs comme Amazon Echo, Google Assistant, veuillez vous référer au didacticiel de l'application. La voix commande les instructions comme suit (pour les produits d'éclairage uniquement).

### Instruction des commandes vocales pour Google Assistant

- 1) Hey Google, activez [Le nom de l'appareil]
- 2) Hey Google, désactivez [Le nom de l'appareil]
- 3) Hey Google, [nom de l'appareil] activé/désactivé
- 4) Hey Google, définissez le pourcentage [Luminosité] de [nom de l'appareil]
- 5) Hé Google, allumez [nom de l'appareil]
- 6) Hé Google, éteins [nom de l'appareil]
- 7) Hey Google, baissez/augmentez [nom de l'appareil] à 50 %
- 8) Hey Google, réglez [nom de l'appareil] sur [nom de la couleur]- définissez la couleur de l'appareil
- 9) Hey Google, réglez [nom de l'appareil] sur [nom de la température]- réglez la température de l'appareil
- 10) Hey Google, active/désactive [nom de l'appareil]
- 11) Hey Google, allume/éteins tous les appareils
- 12) Hey Google, lance [ nom de l'appareil]
- 13) Hey Google, active [nom de l'appareil]

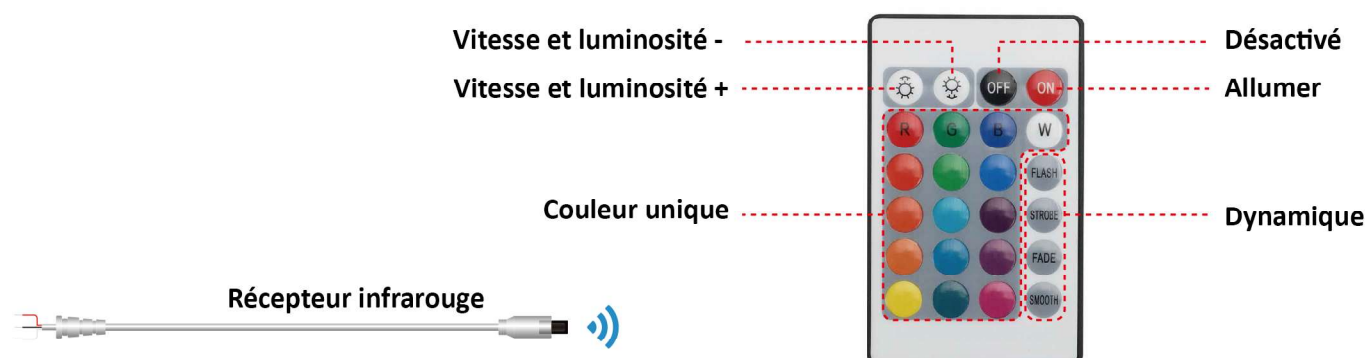
**Instruction des commandes vocales pour Alexa Echo :**

- 1) Hey Google, activez [Le nom de l'appareil]
- 2) Hey Google, désactivez [Le nom de l'appareil]
- 3) Hey Google, [nom de l'appareil] activé/désactivé
- 4) Hey Google, définissez le pourcentage [Luminosité] de [nom de l'appareil]
- 5) Hé Google, allumez [nom de l'appareil]
- 6) Hé Google, éteins [nom de l'appareil]
- 7) Hey Google, baissez/augmentez [nom de l'appareil] à 50 %
- 8) Hey Google, réglez [nom de l'appareil] sur [nom de la couleur]- définissez la couleur de l'appareil
- 9) Hey Google, réglez [nom de l'appareil] sur [nom de la température]- réglez la température de l'appareil
- 10) Hey Google, active/désactive [nom de l'appareil]
- 11) Hey Google, allume/éteins tous les appareils
- 12) Hey Google, lance [ nom de l'appareil]
- 13) Hey Google, active [nom de l'appareil]

**3 Fonctionnement de la télécommande infrarouge (en option)**

- Introduction à la fonction du panneau de commande à distance infrarouge.

Détails comme image suivante :

**- Attention pour la télécommande infrarouge**

- 1) Retirez la feuille d'isolation de la batterie lors de la première utilisation.
- 2) Remplacez la pile bouton du modèle correspondant si nécessaire, par exemple : CR2025-2023
- 3) Gardez le récepteur infrarouge exposé lors de l'installation et rien ne le protège entre lui et la télécommande.  
L'angle de contrôle est de 120 °, la distance de contrôle d'environ 7 m dépend de l'environnement de fonctionnement.
- 4) La télécommande infrarouge n'est pas disponible lors de la saisie de l'état du réseau de distribution.